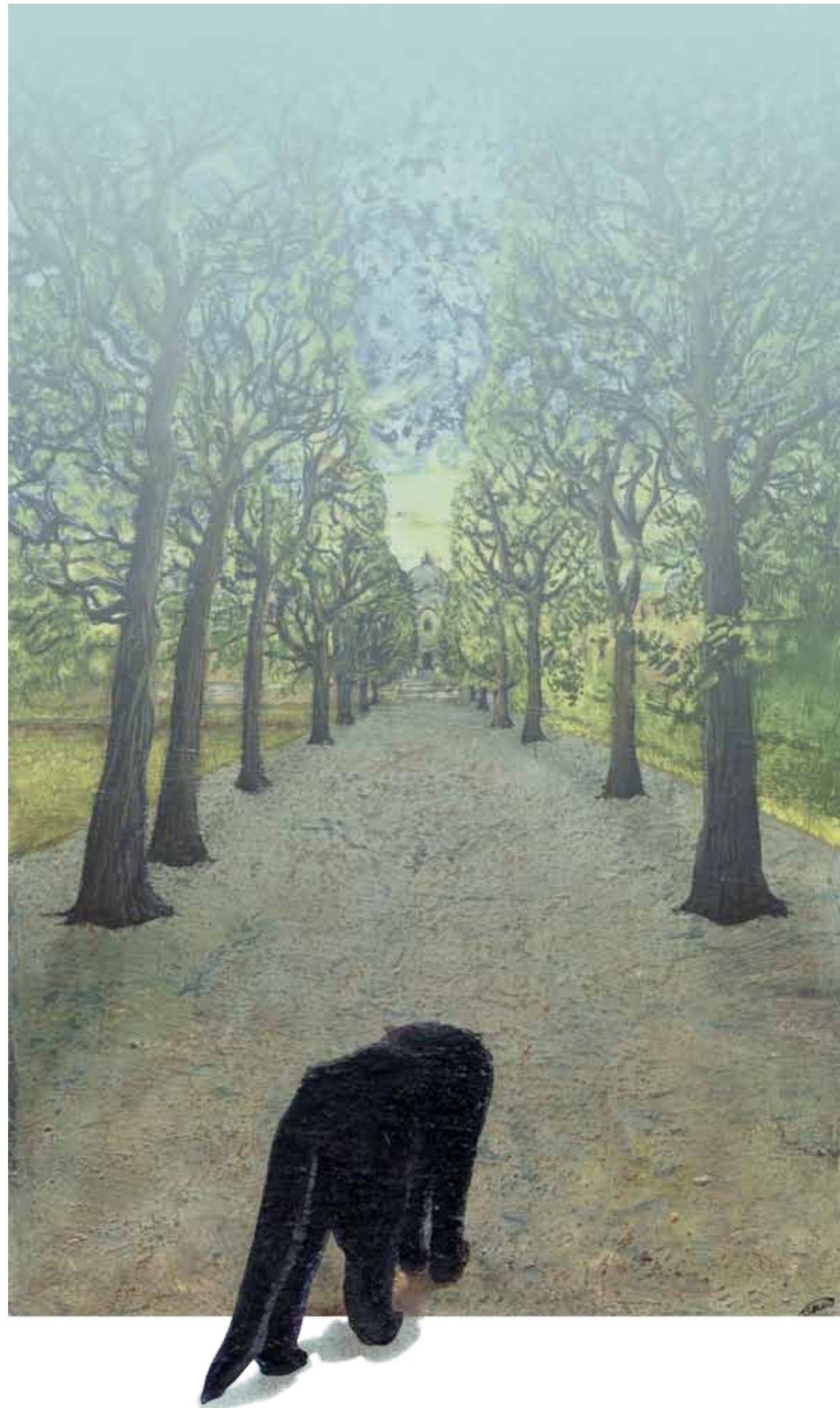


# *Première Partie*

Inaugurales

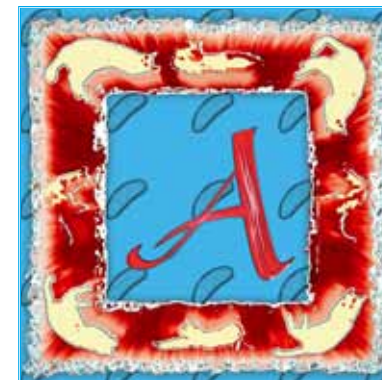






# Chapitre premier

## Aux origines



u carré alpin, Jardin des Plantes, à Paris, un charme pleureur verse, l'été, autour de sa souche, une ombre fraîche. Au-dessous de ses ramures, on a installé un banc. Les promeneurs font emplette de bon air. Des moineaux s'enhardissent à becqueter les miettes de leurs viennoiseries.

Malheur au volatile imprudent qui s'enfoncerait sous le chapiteau feuillu ! Une flèche noire s'abat sur le misérable. Une douleur l'écartèlera. Les plus sots font l'ordinaire d'une chatte. Se satisferait-elle seulement de la seule pâtée qu'une grand-mère, ou qu'une aimable demeurée lui réserve dans des boîtes de fer blanc, une ou deux fois par semaine, un peu plus les saisons fastes ? Elle ne néglige pas de ramener une rate insouciant, à qui a manqué un peu de bon sens, ou, les jours maigres, un lézardion ayant eu le tort de jouir des bienfaits du soleil.

L'arbre lui assure chère à bon compte. Un ruisseau glougloute ; en contrebas, il s'élargit en bassin. Armoises, iris des montagnes, campanules mauves, thym violet, digitales pourpres, géraniums blancs rayés de rose — en Paris bruyant, un lambeau des Alpes ! Des sentiers discrets font office de salle et de garde-manger. La chatte éventre,





taille, croque le bonheur du jour. Sur la plus haute des branches, elle s'accorde un somme, un œil aux aguets, un autre clos sur ses songes. Quand elle reprend ses esprits, allégée de sa digestion, la nuit s'est installée. Les promeneurs se sont retirés. On a fermé les portails du jardin.

### Matous et minettes

partagent ce pays où elle est née... Sur eux elle a imposé son autorité. Compter ses forces, garder bon pied, bon œil. Sans merci. On la redoute. On l'évite. Elle a fatigué la patience des plus patients.

Pays en forme de trapèze. À un angle, au nord, le Pont-Marie ; à l'autre, au sud, le square René-Le-Gall.

### Qu'elle chasse,

qu'elle participe aux assemblées félines (on échange ses impressions, ses recommandations, on évalue le butin à tirer de tel terrier, de tels visiteurs réputés généreux), ou qu'elle boude, elle revient à son domicile à l'aube.

Sa parure de panthère ! Ses yeux ! Elle complot. Elle s'irrite au défilé des souvenirs désagréables. Des pigeons, sautillant à quelques mètres, l'agacent.

Quand les promeneurs approcheront de près, se permettront des privautés qu'elle tolère peu, elle préférera déguerpir. Alors, elle courra vers le silence des cactées, des primevères, des anémones, des asters aux clochettes mauves. Plus loin, près

d'un séquoia géant, les jardiniers la reconnaissent. Salut, toi ! L'automne gaufre d'or le parc. Déjà ! Ne pas périr de froid—ou d'ennui. Rester ? émigrer ? Elle a des ennemis. Bah !

### Notez :

elle ne déteste pas l'intérieur cosy d'une vieille dame, même un peu lunée. Elle est regardante. Se méfier des familles nombreuses. Elle préfère retraités et étudiants. Si on la prend pour une peluche, elle vitre son regard. Si l'on passe outre, elle aggrave sa semonce : griffure sans profondeur mais sans équivoque. Si l'on persiste, elle décide qu'à la première circonstance, elle rompra le bail.

Son « maître » ou sa « maîtresse » lui marquent-ils les attentions auxquelles elle est sensible, le besoin du large revient, un jour, en force, si une pointe du Jardin des Plantes s'est accrochée aux ailerons du vent ; l'avant-goût du paradis ne la laisse plus en paix ; le bâillement d'une porte la raidit. L'énerve. L'enfièvre. Elle ne fera plus cas, désormais, de la courtine en satin d'une rombière ou de la carquette d'un jeune homme.

